



Mercados globales: Riesgos y Perspectivas

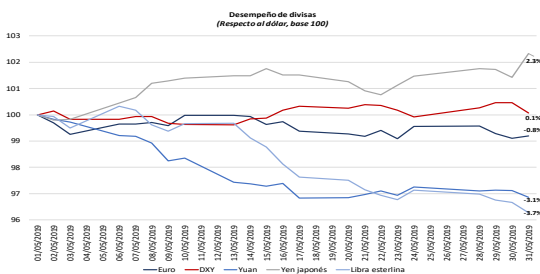
Mercados internacionales

Mayo fue un mes muy volátil para los mercados globales. El Banco Mundial anticipó en su reporte de perspectivas económicas mundiales de junio que la economía podría ralentizarse a 2.6% en este año y 2.7% en 2020, debido principalmente a la tensión comercial.

El 10 de mayo Estados Unidos impuso a China aranceles por un monto de \$200 mil millones de dólares (MDD) a lo que el gigante asiático respondió con gravámenes hasta por \$60 mil MDD, que entraron en vigor el 1 de junio.

El tono que tomó la guerra arancelaria causó estragos en los mercados financieros durante mayo, el S&P 500 se redujo 5.87%, en tanto la bolsa de Shanghái cayó 5.35% y el Euro Stoxx 5.98%.

Desempeño de divisas



Fuente: Elaborado por Grupo AIFI con datos del FMI e Investing

Como reacción al entorno adverso, los flujos de capital viraron hacia mercados de renta fija e impulsaron las tasas de interés a la baja. En Estados Unidos, el 6 de junio la tasa de treasuries a 10 años se

ubicó en 2.15%, por debajo de las de 1, 2 y 3 meses que a la misma fecha se mantuvieron en 2.3%. El rumbo que llevarán se definirá en la reunión de política monetaria del Comité de Mercado Abierto (FOMC) del próximo 18 y 19 de junio, en la que destacarán las expectativas en cuanto a tasas, inflación y crecimiento en este entorno de alta volatilidad.

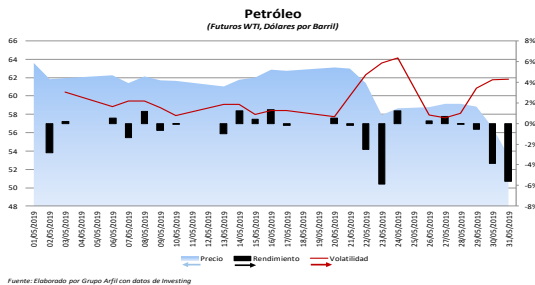
En cuanto a China, su divisa tuvo una depreciación de 3.1%, entre \$6.72 y \$6.94 CNY/USD. La turbulencia provocó que **el yen japonés reaccionara con efecto contrario, por su naturaleza de activo refugio y se apreció 2.3%, con movimientos de \$108.7 a \$111.5 JPY/USD.**

No obstante, la divisa más depreciada del índice SDR del Fondo Monetario Internacional (FMI) fue la libra esterlina (-3.7%), que además de enfrentarse a los elementos distorsionadores de mercado que afectan el panorama global, persiste la incertidumbre del llamado “Brexit duro”, es decir, la salida del Reino Unido (RU) de la Unión Europea sin acuerdo, especialmente tras la dimisión de Theresa May, que fue anunciada el 24 de mayo y se concretó el 7 de junio, dándole tiempo de que durante su gobierno se llevaran a cabo las elecciones del parlamento europeo, en las que RU tuvo que participar por la falta de acuerdo y en las que la mayoría fue para el Grupo del Partido Popular Europeo (centro-derecha).

En la zona del euro se publicó el índice de pedidos manufactureros (PMI), que se ubicó en 51.8 puntos e indica expansión del sector manufacturero; no obstante, el *Brexit* impactó algunas industrias, como la automotriz, que había sido ya afectada por una contracción de la demanda del mercado asiático, así como de la incertidumbre sobre el futuro del diésel, por lo que hay que vigilar el futuro de la industria en el bloque.

El euro fue la divisa del SDR menos depreciada durante mayo con 0.8%

Comportamiento del petróleo



En mayo, los precios de los futuros del WTI, fluctuaron entre \$53.5, al cierre de mes, y \$63.6 dólares por barril al primero de mayo, lo que significó una caída de 15.88%.

Por una parte, el avance de los precios se venía originando por una disminución del lado de la oferta; recortes en la producción de la OPEP y sus aliados; la reducción de exportaciones de Irán y Venezuela, resultado de las sanciones de Washington; así como la caída en la producción de petróleo ruso tras identificar concentración excesiva de cloruros

orgánicos en el oleoducto Druzhba, desde el cual Rusia suministra petróleo a Europa Central y del Este.

En contraparte, los factores que presionaron los precios de petróleo a la baja fueron las tensiones entre Estados Unidos y China, así como la posible desaceleración de la actividad económica mundial, y se le sumó al cierre del mes, el temor sobre el comercio tras la amenaza del presidente estadounidense de imponer aranceles del 5% a las importaciones de bienes provenientes de México.

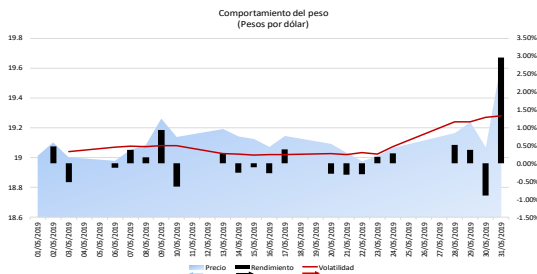
Economía nacional

El escenario que vivió México durante mayo y a inicios de junio, lo llevó a la mira de las calificadoras crediticias y Moody's redujo su perspectiva de estable a negativa; mientras que, Fitch disminuyó su calificación a BBB (desde BBB+). Los principales factores que observó fueron el riesgo que representa la paraestatal Pemex para las finanzas públicas del país, así como la reducción de las expectativas de crecimiento para 2019 y 2020 de diferentes instituciones, incluido el Banco de México (Banxico), que disminuyó su previsión de un rango entre 1.1% y 2.1% a uno de 0.8% - 1.8%.

El Instituto Nacional de Estadística y Geografía (INEGI) publicó que el Producto Interno Bruto (PIB) de México tuvo una contracción de 0.2% en términos reales a

una tasa anual de 0.1% (menor que el 0.2% de la estimación oportuna) en el primer trimestre del año.

Comportamiento del peso mexicano



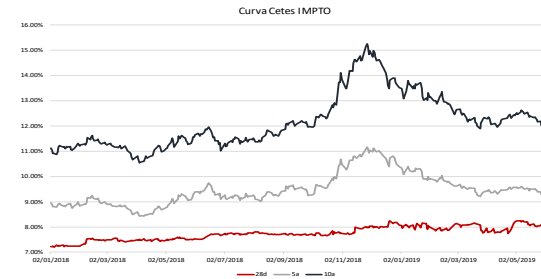
Fuente: Elaborado por Grupo Arifi con datos de Banxico

El peso mexicano tuvo una depreciación de 3.2% con un rango entre \$18.97 y \$19.64 MXN/USD. La volatilidad del tipo de cambio se incrementó a cierre de mes, primero debido al entorno global comercial y seguido de la especulación provocada por la amenaza de Estados Unidos sobre imponer aranceles a las exportaciones mexicanas, comenzando con 5% a partir de hoy 10 de junio y hasta alcanzar 25% el 1 de octubre. Lo que buscaba el gobierno de Estados Unidos era orillar a México a reforzar sus políticas en torno a la migración procedente de Centroamérica.

Finalmente, después de tres días de negociaciones, las cancillerías mexicana y estadounidense llegaron al **acuerdo de que México acoja a los migrantes que buscan asilo en Estados Unidos, así como que se despliegue la Guardia Nacional en la frontera sur.** Tras la noticia, el tipo de cambio se apreció 2.34% y se ubicó en \$19.2 MXN/USD, aunque

aún no se determinan los costos que representará para México, lo cual puede generar presiones adicionales en el mediano plazo.

Comportamiento de las tasas de interés

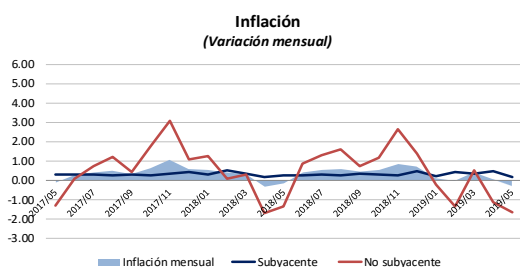


Fuente: Elaborado por Grupo Arifi con datos de PIP

En contraste con el comportamiento de las tasas en Estados Unidos, debido al entorno prevaleciente en México las tasas de corto y largo plazo subieron para fin de mes, mientras que las de mediano plazo tuvieron menores movimientos.

Banxico llevó a cabo su reunión de política monetaria el 16 de mayo, en la cual decidieron mantener la tasa de interés de referencia en 8.25%; no obstante, la volatilidad del entorno externo y la incertidumbre alrededor de la situación interna podrían cambiar el rumbo de sus decisiones en las siguientes reuniones.

Perspectiva inflacionaria



Fuente: Elaborado por Grupo Arfil con datos de INEGI

La inflación general se redujo 0.29% a tasa mensual y en su comparación anual, mostró un incremento de 4.28%, menor al registrado en abril, de 4.41%, aunque continuó por encima del objetivo de Banxico.

La desaceleración de la inflación se debió a un descenso de 1.66% (5.78% anual) en los precios de los bienes no subyacentes, como producto de un decremento de 2.95% mensual en los precios de los energéticos y las tarifas autorizadas por el gobierno que atendieron a la estacionalidad de mayo y junio.

Por otro lado, el índice de precios subyacente se incrementó a un ritmo mensual de 0.16% y anual de 3.77%, especialmente porque los precios de las mercancías aumentaron 0.29% con respecto a abril.

Coordinadora de investigación y redacción

Raquel Estephanie Solis Rodriguez

rsolis@grupoarfil.com.mx

5524-2054

5524-6150

Asistente de investigación

Norma Myneko de la Rosa López

mynekorl@grupoarfil.com.mx

5524-2054

5524-6150

El presente documento es una declaración de los acontecimientos más importantes de la economía nacional e internacional, de acuerdo con las opiniones de los representantes del área de Análisis Económico y Financiero de Grupo Arfil y pueden ser modificadas con base en el contexto económico, social o político local o foráneo.

Este Boletín es informativo y no refleja necesariamente una opinión institucional, motivo por el cual Grupo Arfil no acepta responsabilidad sobre el uso que se le dé a la información aquí expuesta.